



In dit PDF bestand gaan we het een en ander uitleggen over het gene wat je van de auto zou moeten weten voor je praktijk examen. Over alles wat we zo gaan behandelen kunnen ze voor het examen vragen stellen. Ze vragen ze niet allemaal in de TTT of Examen maar wees voorbereid hierop door ze allemaal te kunnen vertellen bij de vragen die hij/zij aan je vragen.

We beginnen met de buitenkant van de auto.



A Is het voorruit heel. Geen barsten of sterren in het gezichtsveld

B Motorklep dicht

C Zijn de koplampen/verlichting heel en schoon

D Is de kentekenplaat heel en schoon en leesbaar zijn

E Voorkant onder de auto. Bij het benaderen van de auto kan je zien of dat er vloeistoffen onder de auto liggen dit kan eventueel olie of koelvloeistof zijn dan is er iets mis. Er kan een klein beetje water onder de auto liggen van de airco. Dit is geen probleem.

Visch Rijopleidingen

Korenbloem 16
4421MG Kapelle
06-30574958

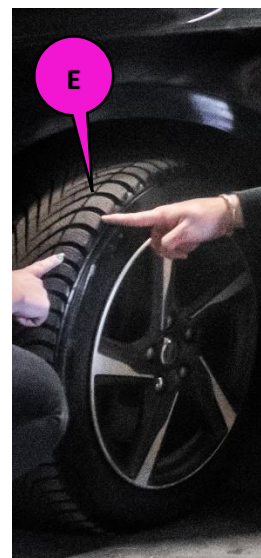
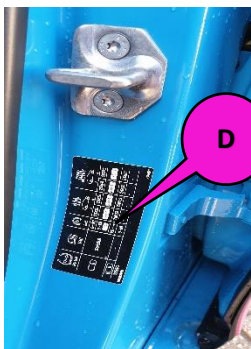
www.visch-rijopleidingen.nl
info@visch-rijopleidingen.nl



De zijkant van de auto



A De banden zit er nog voldoende profiel op(zomer banden 1.6 mm winter 4.0 mm) Het profiel is nodig voor de grip op de weg en water afvoer. Hoe zie je dat ze zijn versleten? Door de band naar buiten te draaien en te kijken of het bruggetje(**zie E**) gelijk is met de andere profielen dan zijn ze op. Tevens zijn de banden op de juiste druk dit is van de buitenkant moeilijk te zien. Maar is minimaal 2 Bar en zorgt voor goede wegligging en is goed voor het milieu en voorkomt slijtage van de banden. Bij de meeste benzine pompen is een banden apparaat daar kan je de druk controleren en eventuele bij vullen de juiste druk is band en auto afhankelijk bij mijn auto staat er een tabel in de binnen kant van de deurpost (**zie D**) bestuurders kant, of binnenkant tankdop. Daarbij kan je ook in het boekje van de auto kijken. Dan controleer je of er geen schade aan de band zit zoals scheuren en bobbel. Het ventieldopje moet erop zitten om vuil tegen te houden, Zwart dopje is gewone lucht, Groen Dopje is Stikstof



B Zijn de ramen heel en schoon en deuren gesloten

C Spiegels heel, aanwezig en schoon

Visch Rijopleidingen

Korenbloem 16
4421MG Kapelle
06-30574958

www.visch-rijopleidingen.nl
info@visch-rijopleidingen.nl



Aan de rechterzijde van dit voertuig zit de tankdop, Dit kan je van binnenuit al op je dashboard zien aan het pijltje in je tankmeter.



A Hier gaat de diesel in

Visch Rijopleidingen

Korenbloem 16
4421MG Kapelle
06-30574958

www.visch-rijopleidingen.nl
info@visch-rijopleidingen.nl



De achterkant van het voertuig.



A Is het achterruit heel en schoon. Mocht deze voorzien zijn van een ruitenwischer. Dan moet deze ook werken en heel zijn.

B De verlichting achter moet heel en schoon zijn.

C De kentekenplaat achterop moet ook heel en schoon en leesbaar zijn

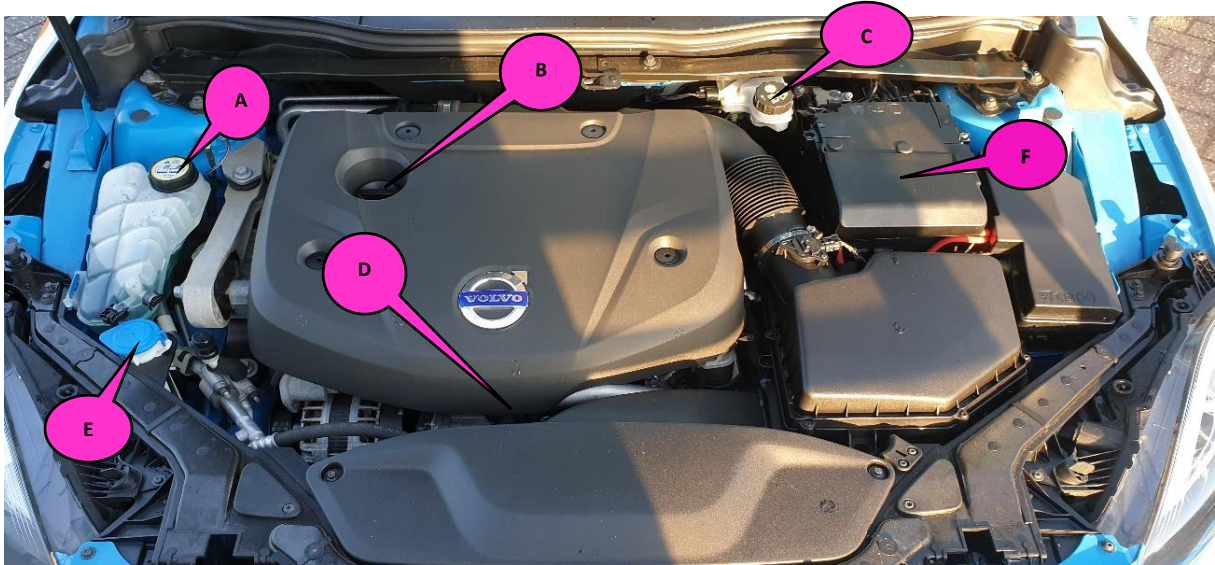
D Klep dicht

Visch Rijopleidingen

Korenbloem 16
4421MG Kapelle
06-30574958

www.visch-rijopleidingen.nl
info@visch-rijopleidingen.nl

Onder de motorkap.



A Hier bevindt zich de koelvloeistof, die vul je tussen min en max indien nodig. Dit doe je met een koude motor het liefste omdat er druk op staat als hij warm is, wil je hem toch vullen en hij is warm? Draai hem dan zachtjes open om de druk eraf te halen. Denk aan een fles cola die je hebt laten vallen.

B Dit is de vuldop voor de motor olie, Welke olie gaat erin kan er worden gevraagd dan zeg je dat je dit kan zien in het boekje van de auto.

C Dit is het reservoir voor de remvloeistof, Dit is ook de belangrijkste als we het over veiligheid hebben in het verkeer.

D Normaal zit hier ongeveer de peilstok. Hier mee kan je het niveau van de motor olie mee zien. Het is de bedoeling dat de motor ongeveer 30 min uit staat en de auto vlak staat. Als je dan de peilstok er uit haalt en schoonmaakt aan een doek. En dan nog een keer peilt. Dan kun je onderop de peilstok een min en max zien daar ergens moet die tussen zitten. Olie zet namelijk uit en moet eerst zakken. Als je peilt na het rijden dan zit de olie boven en zal je te weinig op de peilstok zien en weet je niet wat erin zit op dat moment. Belangrijk is dat deze auto deze niet heeft meer en digitaal in display menu zit.

E Die is het reservoir voor de ruitenwissersproeiervloeistof

F Accu deze moet je controleren of hij vast staat en of de kabels vast zitten

Visch Rijopleidingen

Korenbloem 16
4421MG Kapelle
06-30574958

www.visch-rijopleidingen.nl
info@visch-rijopleidingen.nl



Dan gaan we nu verder met de binnenkant van het voertuig.



Wat moet je weten over de binnenkant.

Het gaat er hier vooral om dat je weet wanneer je wat aan moet zetten en hoe.

Er zijn dingen die je eventueel tijdens het rijden zal bedienen. Denk aan de ruitenwissers of de verlichting. Het is dan wel handig als je weet waar het zit en hoe het aan gaat. Zodat je niet tijdens het rijden moet zoeken naar waar wat zit.

1:Als je gaat plaats nemen verzet je eerst je stoel zo dat je de koppeling in kan duwen zonder moeite met licht gebogen been, dus niet gestrekt.

2:Ook je armen op het stuur kwart voor 3, met lichtbogen armen.

3:Dan verstel je de spiegels aan beide kanten en je binnenspiegel.

4:En als laatste stel je de hoofdsteun in zodat die gelijk is met je bovenkant hoofd.

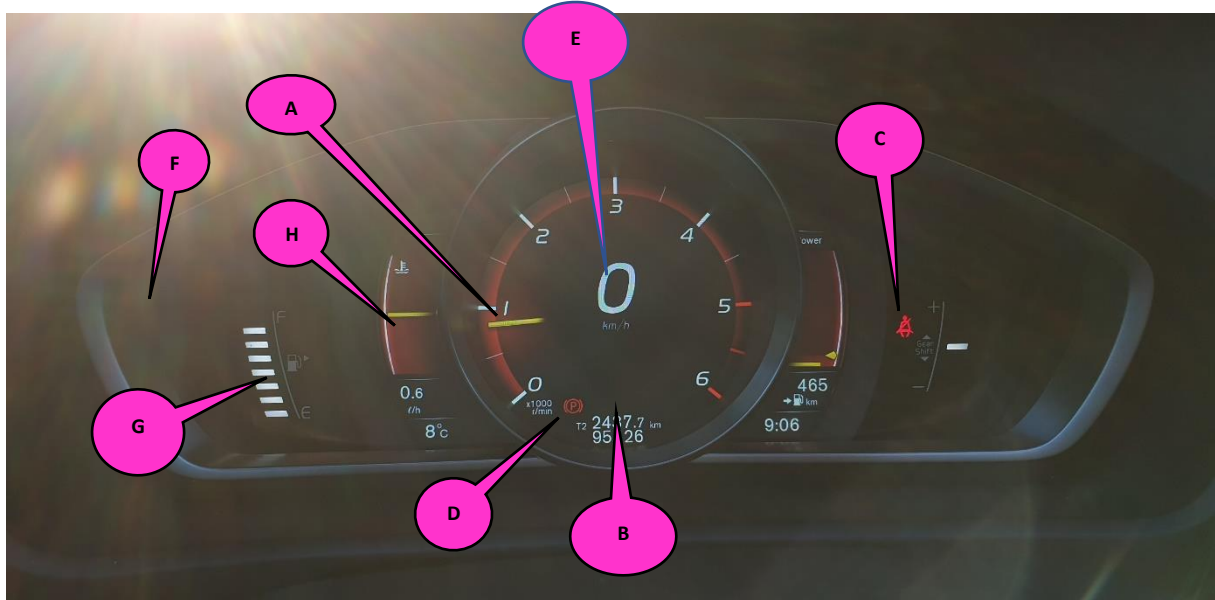
Visch Rijopleidingen

Korenbloem 16
4421MG Kapelle
06-30574958

www.visch-rijopleidingen.nl
info@visch-rijopleidingen.nl



We beginnen met het dashboard recht voor je.



A Dit is de toerenteller er staat 1 2 3 4 5 dit moet je X 1000 doen.

B Dit geeft aan dat het grootlicht aanstaat, dit is een blauw lampje en gaat dan hier branden

C Dit is het lampje van de gordel. Dit zal uit gaan als je de gordel om doet

D Dit is het lampje van de remmen/handrem. Dit zal branden als de auto op de handrem staat. En uit gaan als die er van af is. Mocht dit tijdens het rijden gaan branden dan is er iets met de remmen.

E Dit is de snelheid meter.

F Dit geeft aan dat er mistverlichting achter brand op de auto. Als je die aanzet brand die hier.

G Dit is de brandstofmeter. Geeft aan hoeveel brandstof er nog in de tank zit +/- aan het pijltje kan je zien aan welke kant de tankdop zit

H Dit is de motor temperatuur van de auto. Als de streep laag staat dan zal je hem net gestart hebben, staat die zoals het plaatje in het midden dan is de temperatuur in orde maar loopt deze op dan is je motor te heet, dit kan komen door o.a koelvloeistof die op is of je thermostaat is kapot, zodra dit te heet is stop de auto en bel de garage.

Visch Rijopleidingen

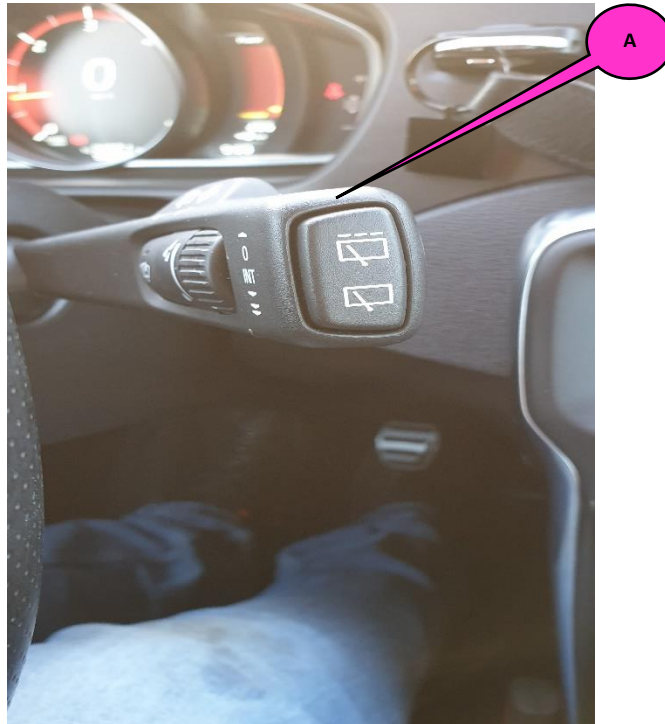
Korenbloem 16
4421MG Kapelle
06-30574958

www.visch-rijopleidingen.nl
info@visch-rijopleidingen.nl

Gaan we verder met wat er links en recht van het stuur zit



A Zoals aangegeven dit is de verlichting hendel. Naar beneden duwen is links af aangeven. Omhoog is naar rechts. De hendel (kort) naar je toe halen is seinen met grootlicht. De hendel helemaal naar je toe klikken is continu grootlicht. Moet die uit dan doe je dat nog een keer. Voor dat laatste dient wel het dimlicht aan te staan.



A Met deze hendel bedien je de ruitenwissers.

Je kan de hendel met 3 standen naar beneden duwen, dan gaan de ruitenwissers van voor aan in 3 snelheden, hoe lager hoe harder, je kan ook op de a drukken dan staan ze op automatisch en zal hij in werking gaan als er regen op de sensor valt en ook de snelheid zelf regelen, wil je hem toch sneller kan je aan het wieltje draaien, aan de zijkant kan je kiezen voor de achterrauitwisser aan te zetten om non stop of af en toe.

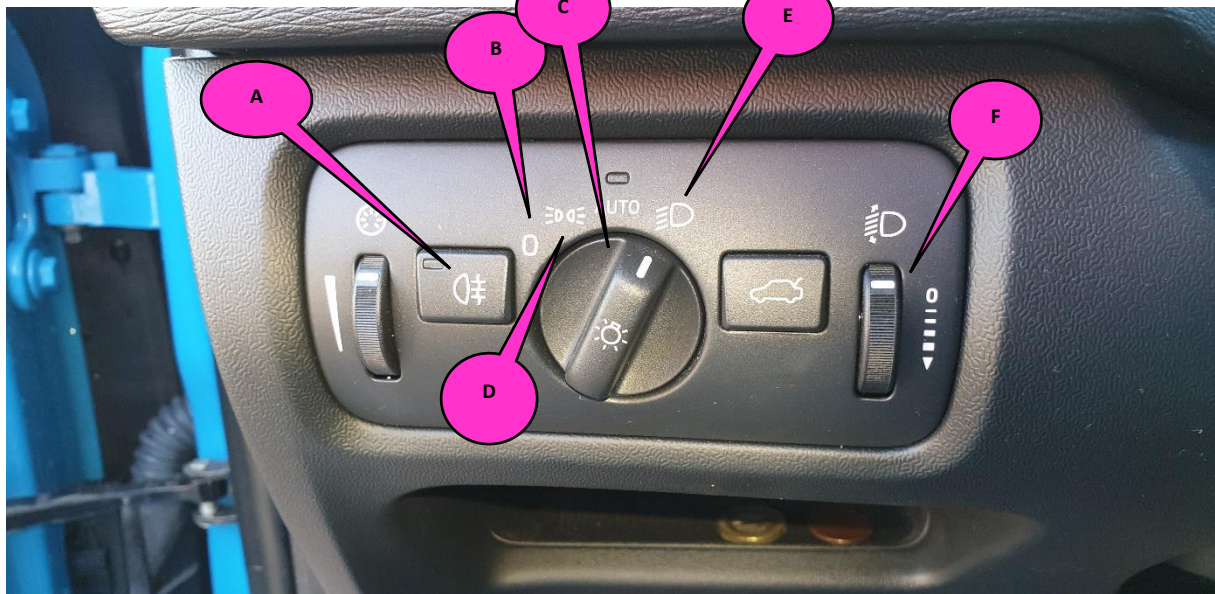
Hendel naar je toe duwen is voorruit schoonmaken en hendel naar voren duwen is achterrauit schoonmaken en aanzetten, let op wil je de ruiten schoon sproeien dan dien je de hendel vast te houden tot er ruitensproeiervloeistof uit komt.

Visch Rijopleidingen

Korenbloem 16
4421MG Kapelle
06-30574958

www.visch-rijopleidingen.nl
info@visch-rijopleidingen.nl

Dan links van het stuur.



A Mist verlichting achter

B Dan staat de verlichting uit

C Dit is de automatische stand, Stel het is donker en hij staat hierop dan zullen de lampen in dimlicht aangaan, ideaal dus. Is het licht dan gaan ze niet aan, handig denk jij nu maar: Stel het is mistig of er is regen of sneeuw op de dag dan is het handig dat ze je zien en dan zullen ze overdag niet aangaan. Dus ideaal behalve bij slecht weer en daarom kan je hem beter altijd op dimlicht zetten.

D Dit is stadslicht

E Dit is normale stand dimlicht, hier rijden we mee en staat altijd aan zodra je de auto gestart hebt

F Dit is om het niveau hoogte te regelen van de verlichting denk aan als je beladen bent dan hangt de auto verder achter over dus zul je de hoogte zelf bij kunnen stellen om een ander niet te verblinden voor je

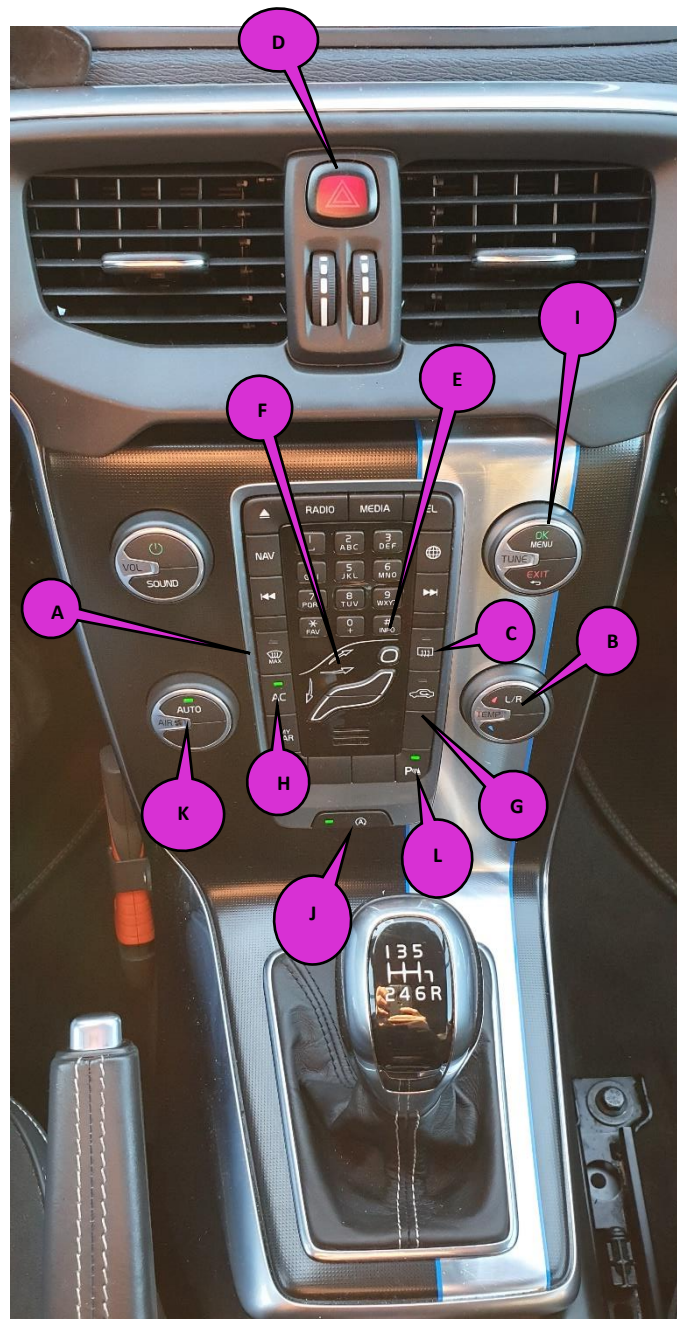
Rechts van het stuur



A Dit is het navigatie/radio/info scherm.

B Dit is de start knop (inplaats van een sleutel) vergeet niet de koppeling in te trappen om te starten, ook kan je de motor ermee uit zetten. Vergeet in beide gevallen niet de sleutel eronder erin/eruit te halen anders doet hij het niet.

Daar onder zit



Visch Rijopleidingen

Korenbloem 16
4421MG Kapelle
06-30574958

www.visch-rijopleidingen.nl
info@visch-rijopleidingen.nl



A Vooruit verwarming max stand van blazen bijvoorbeeld bij beslagen ramen of ramen die zijn bevroren , ook gaat dan de spiegelverwarming aan.

B Hier mee kan je de temperatuur mee regelen in de auto zowel Links als rechts in de auto

C Achteruit verwarming, is deze beslagen of bevroren dan zal hij nu schoon worden als je deze indrukt

D Dit is de knop voor de gevarenlichten, als je deze indrukt met pech/laden lossen etc dan gaan 6 knipperlichten knipperen van je richtingaanwijzers. Let erop bij pech dat je een gevarendriehoek zet op 30 meter afstand van je auto

E Warmte/Koude lucht op het gezicht

F Warmte/koude lucht op het onderlichaam/benen

G Circulatie van de lucht van buiten naar binnen, stinkt het buiten bijvoorbeeld in tunnel dan druk je deze in en zal de verse lucht van buiten niet binnen komen.

H Airco aanzetten, dit is lekker koel maar helpt ook bij de ramen snel condens vrij te maken als ze zijn beslagen, bijvoorbeeld bij regen

I Knop om naar een menu te gaan maar ook om je navigatie in te stellen

J Deze knop is om het automatische start stop systeem uit te zetten

K De knop kan je draaien en is om de blower/wind zelf in te stellen hoe hard/zacht je hem wilt laten blazen, druk je op A dan gaat hij het automatisch regelen

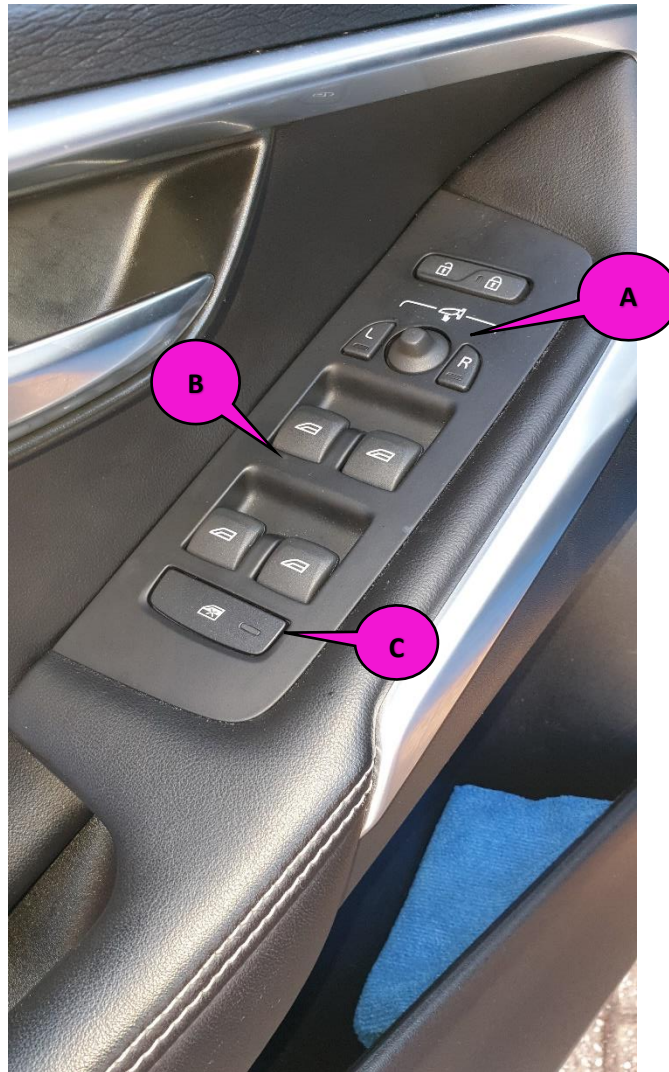
L Deze is om de parkeersensoren uit te zetten

Visch Rijopleidingen

Korenbloem 16
4421MG Kapelle
06-30574958

www.visch-rijopleidingen.nl
info@visch-rijopleidingen.nl

Op de deur van de bestuurderskant zitten nog wat knopjes



A De knopjes zijn op de spiegels bij te stellen als je de stoel hebt goed gezet, Druk op L voor links en met het knopje tussen L en R kan je hem sturen en bijstellen, Druk op R om Rechts bij te stellen

B Dit zijn de ramen omlaag/omhoog te doen, links voor is bestuurderskant, rechts voor is bijrijderskant en de achterste zijn voor de achter passagiers de ramen links en rechts te bedienen

C Met deze knop kan je de knopjes van achter uitzetten zodat de achter passagier niet de ramen kan openen

Visch Rijopleidingen

Korenbloem 16
4421MG Kapelle
06-30574958

www.visch-rijopleidingen.nl
info@visch-rijopleidingen.nl



Dan nog het volgende wat je vanaf 1 Januari 2024 erbij moet vertellen en of vragen over kunt krijgen:

Op heel veel nieuwe auto's zitten tegenwoordig de zogenaamde ADAS systemen, ADAS staat voor, Advanced Driver Assistance Systems. Wij noemen het Rijhulpsystemen.

Dit is verplicht voor auto's die na 2022 zijn gemaakt.

Je gaat daar ongetwijfeld mee werken in de lessen tot aan je tussentijdse toets en examen.

De examiner gaat hier dan ook vragen over stellen, probeer hier zo goed mogelijk antwoord op te geven, het is tenslotte de toekomst en de auto industrie staat niet stil en maken autorijden dus veiliger en makkelijker hierdoor. Misschien hebben je ouders het ook wel dus praat er is over met je ouders. Ook kan de examiner jou vragen of je ouders het hebben en of ze het gebruiken en handig vinden. Maar ook heb jij al in de lessen dit gebruikt.

Voor je examen en of toets gaat hij hierover praten, uiteraard gaan we dit in de les over jou lesauto bespreken maar hieronder alvast enige voorbeelden wat onze auto voor ADAS heeft.

Neem ze dus goed door, hoe heet het, wat doet het, waar is het voor en zitten hier ook nadelen aan etc.

1. Lane Departure Warning

Per ongeluk over de lijnen? Niet met dit ADAS systeem. Met verschillende sensoren bepaalt het de plaats op de weg. Wanneer de kant- of midden lijn overschreden wordt gaat het stuur trillen (haptische signalen) of klinkt er een alarm (akoestische signalen). Aan de hand van het alarm kan de bestuurder ingrijpen. Er zijn ook systemen op de markt die zelf correctieve handelingen uitvoeren om binnen de lijnen te blijven, dit systeem heet Lane Keeping Assist. Het is belangrijk om te weten of uw systeem is uitgerust met een "warning" systeem of een "keeping" systeem.

Visch Rijopleidingen

Korenbloem 16
4421MG Kapelle
06-30574958

www.visch-rijopleidingen.nl
info@visch-rijopleidingen.nl



2. Adaptieve Cruise Control

Deze technologie is vooral handig wanneer men rijdt op de snelweg, autowegen en secundaire wegen. Met conventionele Cruise Control moet de snelheid constant worden gemonitord. Met Adaptieve Cruise Control zal het voertuig automatisch snelheid verminderen of vermeerderen op basis van het voertuig dat voor u rijdt. Enkele Adaptive Cruise Control Systemen halen ook automatisch in (na een signaal van de bestuurder). Let hier wel mee op want de praktijk wijst uit dat sommige systemen ook rechts inhalen, en dat is vaak niet gewenst.

Adaptive Cruise Control werkt soms niet meer bij een erg lage snelheid (15 km/u). Andere systemen komen volledig tot stilstand en accelereren vervolgens weer naar de ingestelde snelheid, dit is vaak alleen in combinatie met een automatische transmissie. Bij lage snelheden spreken we trouwens van een File Assistent.

99% van de kop-staart aanrijdingen kunnen worden voorkomen door het gebruik van een file assistent in combinatie met een automatische transmissie.

3. AEB (Autonomous Emergency Braking)

Ook wel genoemd "City Safety". Het heeft als doel om aanrijdingen in het verkeer te voorkomen. Als dit ADAS systeem inschat dat een botsing aannemelijk wordt, begint het met het aanspannen van de remmen en het afgeven van akoestische signalen, als de bestuurder dan nog niet remt maakt het systeem zelf een noodremming. Bij hoge snelheden probeert het de snelheid bij impact te minimaliseren, bij lage snelheden voorkomt het ook echt aanrijdingen. Dit systeem is "default on", dat wil zeggen dat het altijd aan staat en de bestuurder het niet uit kan zetten.

Visch Rijopleidingen

Korenbloem 16
4421MG Kapelle
06-30574958

www.visch-rijopleidingen.nl
info@visch-rijopleidingen.nl



4. Autopilot, ProPilot, Pilot Assist en Driver Assist

Steeds meer fabrikanten combineren Adaptive Cruise Control, Lane Keeping Assist, Blind Spot Monitoring en een File Assistent in één ADAS systeem. Met name op snelwegen werkt dit erg goed maar let op want het kent het ook nog “fouten”. Daarom raden we bijvoorbeeld af dit systeem te gebruiken bij tijdelijke markering bij wegwerkzaamheden omdat het soms niet weet welke lijn te volgen.

Het komt voor dat het systeem remt voor portaalborden of viaducten, dit fenomeen noemen we “phantom braking”. Dit geeft aan dat aandacht van de bestuurder altijd nodig is. Wij zijn wel van mening dat rijden met dit systeem het rijden veiliger maakt, u moet het zien als extra ogen die samen met u opletten.

Onze tip, heeft u een auto met Adaptive Cruise Control die gebruik maakt van een radar in combinatie met een camera? Gebruik het systeem dan juist in de mist, de radar merkt verkeer veel sneller op dan de bestuurder.

5. Vermoeidheidsherkenning

Vermoeidheid tijdens rijden is gevaarlijk en is vaak één van de oorzaken bij een ongeval. Vermoeidheidsherkenning bepaalt wanneer een bestuurder niet meer oplettend is tijdens het rijden. Het wordt bepaald aan de hand van stuurgedrag of bewegingen die ontstaan door vermoeidheid. Maar ook wordt er informatie van “Lane Departure Warning” gebruikt om te bepalen of iemand vermoeid is. De bestuurder wordt aanbevolen op te letten. Met bijvoorbeeld een kop koffie symbool.

6. Automatisch Parkeren

U kent het vast, al een ruime tijd is het beschikbaar op vele modellen. Het helpt bestuurders met inparkeren. Zowel bij file parkeren, als voor of achterwaarts inparkeren. Het ene systeem doet het geheel automatisch, bij andere wordt alleen het sturen geautomatiseerd. Er zijn zelfs systemen die volautomatisch parkeren zonder dat er een persoon achter het stuur zit, bedient vanaf de telefoon of afstandsbediening. Helaas mag je dit niet in het examen gebruiken.

Visch Rijopleidingen

Korenbloem 16
4421MG Kapelle
06-30574958

www.visch-rijopleidingen.nl
info@visch-rijopleidingen.nl



7. Dode hoek waarschuwing

In het Engels “Blind Spot Detection Systems”. Het systeem gebruikt verschillende sensoren om bestuurders te informeren over voertuigen, objecten of personen die zich in de dode hoek bevinden. Wanneer dit het geval is laat het bijvoorbeeld een rode of oranje driehoek zien in de spiegel, er zijn ook systemen die een alarm of vibratie in het stuur gebruiken als waarschuwing als u toch van richting wilt veranderen terwijl er verkeer in de “dode hoek” rijdt. Vooral op de snelweg bij inhalen is het een zeer bruikbaar ADAS systeem dat bestuurders echt helpt om veiliger onderweg te zijn. Vertrouw er niet altijd op want je eigen ogen met dode hoek controle is altijd veiliger.

8. Intelligent Speed Adaption

Dit ADAS systeem monitort verkeersborden onderweg om te zorgen dat u als bestuurder de juiste snelheid hanteert. Het vergelijkt de toegestane snelheid met de werkelijke snelheid. Vaak werken deze systemen nog niet in alle gebieden en op alle wegen.

Sommige systemen werken alleen met camera input, andere systemen gebruiken ook GPS input. Met name dit ADAS (rijhulp)systeem is gebaat bij uniforme bordenplaatsing door wegbeheerders.

9. Lane Change Assist

Dit ADAS systeem stelt, wanneer het navigatiesysteem en de Cruise Control worden gebruikt, voor om van rijstrook te wisselen. De bestuurder keurt deze wissels vervolgens zelf goed door de richtingaanwijzer te bedienen. De rijstrookwissels gaan verder vanzelf.

Dit systeem laat goed zien hoe snel de ontwikkelingen gaan en hoe technologie steeds meer in staat is bestuurders te ondersteunen in hun rijtaak. Dit systeem moeten bestuurders echt “leren” te gebruiken, dan werkt het, met name op de snelweg, comfort verhogend. Nu zorgt het vooral voor een vrij onrustig verkeersbeeld.

Visch Rijopleidingen

Korenbloem 16
4421MG Kapelle
06-30574958

www.visch-rijopleidingen.nl
info@visch-rijopleidingen.nl



10. Rear en/of Front Cross Traffic Alert

Wanneer u rijdt detecteert dit ADAS systeem naderende voertuigen van links of rechts die u zelf beperkt of niet kunt zien. Erg handig wanneer u een parkeervak verlaat en beperkt zicht hebt.

De sensoren in de bumpers (Waar BLIS trouwens ook gebruik van maakt) houden het verkeer in de gaten. Afhankelijk van het type systeem waarschuwt het u allen(ALERT) en/of remt ook daadwerkelijk wanneer er niet wordt gereageerd op de waarschuwing (autobrake). Een mooi systeem dat echt kan helpen verkeer veiliger te maken, dit systeem is default on, maar de bestuurder moet wel bewust zijn of het systeem alleen een alert functie heeft of ook een autobrake functie.

11. Camera's

Onze auto heeft een 360 graden camera, handig maar ook weer niet, het zorgt voor afleiding maar ook weer wel handig omdat je rond de auto kan zien wat er naast je zit maar dus ook voor en achter je. Hou er rekening mee dat je ook je spiegels en eigen ogen blijft gebruiken. Tuurlijk is het handig en zorgt het voor extra veiligheid. 360 graden is wel het nieuwste wat er bestaat het lijkt namelijk of er een drone boven je auto zit. Maar het kan ook zijn dat je bijvoorbeeld alleen achter een camera hebt.

Visch Rijopleidingen

Korenbloem 16
4421MG Kapelle
06-30574958

www.visch-rijopleidingen.nl
info@visch-rijopleidingen.nl